



Overstapprocedure VMBO Leiden Schooljaar 2025-2026

De in deze procedure gemaakte afspraken zijn alleen geldig in het schooljaar 25-26 voor plaatsing in de brugklas in het schooljaar 26-27.

BEROEPSCOLLEGE
LEYSTEDÉ

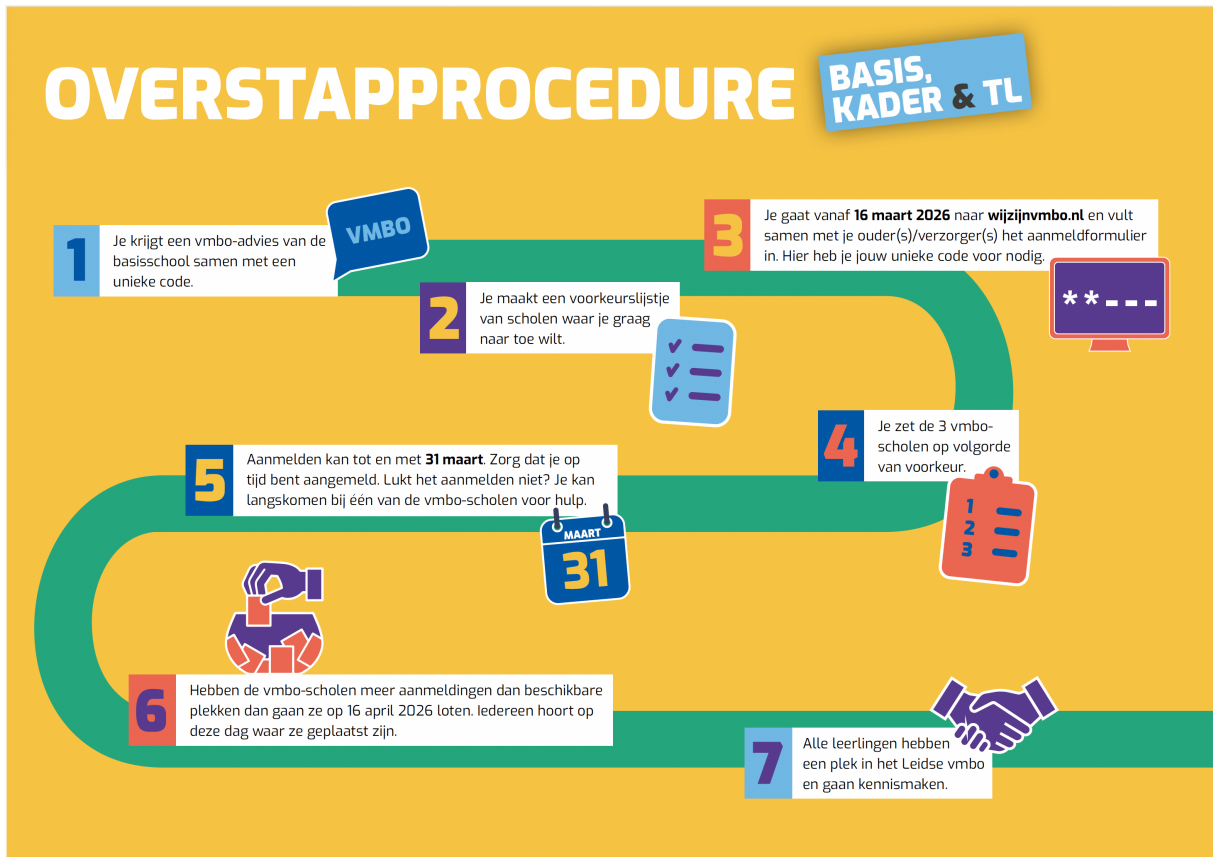
Overstapprocedure VMBO Leiden


DA VINCI COLLEGE
LAMMENSCHANS
vmbo | mavo

Yuverta

schooljaar 2025-2026

Korte schematische weergave overstapprocedure



Inhoud

1 Inleiding	4
2 Wat doet de basisschool?	5
2.1 Schooladvies.....	5
2.2 Verplichte doorstroomtoets	5
2.3 Het onderwijskundig rapport	5
2.4 Warme overdracht	5
2.5 Leerlingen die meer ondersteuning nodig hebben	6
3 Aanmelden bij een school voor Voortgezet Onderwijs	7
3.1 Voorafgaand aan de aanmelding.....	7
3.2 Aanmelding bij een VO-school.....	7
3.3 Aanmeldingen en plaatsing	7
3.3.1 Plaatsing	8
3.3.2 Loting	8
4 Informatie en communicatie	9
4.1 De basisschool: aanspreekpunt voor ouders en leerlingen	9
4.2 Open dagen voortgezet onderwijs	9
4.3 Website met informatie over de procedure	9
5 Klachten	9

1 Inleiding

Ieder jaar maken leerlingen de overstap van de basisschool naar het voortgezet onderwijs. Het is belangrijk dat die overstap goed verloopt, want dat bepaalt voor een deel het schoolsucces van deze leerlingen. Daarom zijn er afspraken over de wijze van aanmelden tussen scholen en schoolbesturen gemaakt. Alle wettelijke afspraken rondom de overstap naar het VO zijn vastgelegd in de doorstroomwet. Hierin zijn de data van het geven van een voorlopig advies, de weken voor de afname van de doorstroomtoets, het geven van een definitief advies én het moment van aanmelden bij het VO vastgelegd.

Naast de wettelijke afspraken is er ook sprake van een overstapprocedure voor de vmbo-scholen in Leiden. Deze overstapprocedure is tot stand gekomen door een intensieve samenwerking van het Beroepscollege Leystede, Da Vinci College Lammenschans en Yuverta Oegstgeest en geldt voor alle aanmeldingen voor deze 3 scholen. Daarnaast is het samenwerkingsverband SWV VO regio Leiden nauw betrokken geweest om zorg te dragen voor leerlingen met een ondersteuningsbehoefte zodat de stappen in deze procedure aansluiten bij de afspraken rondom de aanmeldingen Lwoo, PrO en OPDC.

Ouders zijn vrij om een middelbare school te kiezen voor hun kind. De Vmbo-scholen in Leiden vinden dat belangrijk. Een voorwaarde is wel dat er genoeg te kiezen is. Daar zijn twee zaken voor nodig: voldoende plekken voor alle kinderen die van de basisschool komen én een goed en gevarieerd aanbod. Dit is alleen haalbaar als alle scholen een gezond en gebalanceerd leerlingaantal hebben. Dat maken we mogelijk door de leerlingstromen te reguleren en afspraken over aanmelding en plaatsing te maken. We versterken elkaar op het gebied van kwaliteit, en ondersteunen elkaar bij de ontwikkeling van onderscheidende profielen, met als doel dat de diversiteit in het onderwijsaanbod naadloos gaat aansluiten op de behoeften van de VMBO-leerlingen in Leiden. De vrije schoolkeuze blijft: ouders kunnen zelf een school kiezen. Alleen als een school of afdeling echt te veel aanmeldingen heeft, zullen we onder de aangemelde leerlingen moeten loten. We begrijpen dat dit voor enkele kinderen en ouders niet ideaal is. Daarom zorgen we voor goede alternatieven. Samen zorgen we dat alle leerlingen met een vmbo-advies zich in het voortgezet onderwijs in Leiden optimaal kunnen ontwikkelen. Nu en in de toekomst.

2 Wat doet de basisschool?

2.1 Schooladvies

De meeste kinderen zitten tot en met groep 8 op dezelfde basisschool. De leerkrachten van de basisschool weten daardoor veel over hun ontwikkeling, interesses, vaardigheden, talenten en mogelijkheden. Op grond van deze kennis en de toetsgegevens uit het leerlingvolgsysteem, komt de basisschool tot een schooladvies voor het voortgezet onderwijs. De basisschool is wettelijk verplicht om het schooladvies vóór 24 maart af te geven. Het schooladvies is bindend. Het voortgezet onderwijs moet dit advies overnemen en de leerling plaatsen op het onderwijsniveau dat de basisschool adviseert. Een gemengde brugklas met twee onderwijsniveaus (bijvoorbeeld een basis/kader brugklas) geldt voor beide onderwijsniveaus als passend. Op basis van het schooladvies kunnen ouders hun kinderen aanmelden bij één van de vmbo-scholen in Leiden. De wijze van melden en plaatsen wordt in hoofdstuk 3 uitgelegd.

2.2 Verplichte doorstroomtoets

In de eerste twee weken van februari nemen basisscholen de verplichte doorstroomtoets af. De doorstroomtoets vindt plaats voordat de basisschool het definitieve schooladvies heeft gegeven. De uitkomst van deze toets is een zogenaamd 'objectief tweede gegeven' en een aanvulling op het voorlopige advies van de basisschool. De wet stelt dat bij een hoger schooladvies op de doorstroomtoets het schooladvies omhoog moet worden bijgesteld. Alleen als een bijstelling niet in het belang van de leerling is, mag het schooladvies worden aangehouden. Wanneer er niet wordt bijgesteld, moet dat door de school worden gemotiveerd in het onderwijskundig rapport.

Bijstellen van het advies vindt plaats vóór het aanmelden bij het VO. Dit betekent dat alle leerlingen geplaatst zullen worden op het niveau van het definitieve schooladvies na het volgen van de reguliere aanmeld- en plaatsingsprocedure. De Leidse schoolbesturen garanderen een plaats voor iedere aangemelde vmbo-leerling in het voortgezet onderwijs op zijn of haar onderwijsniveau op één van deze scholen binnen de gemeente Leiden.

2.3 Het onderwijskundig rapport

De basisschool is wettelijk verplicht om voor iedere leerling die overstapt naar het voortgezet onderwijs een onderwijskundig rapport in te vullen en ouders goed te informeren over de inhoud daarvan. Ouders krijgen een afschrift van het onderwijskundig rapport. Zij hoeven het onderwijskundig rapport niet goed te keuren of te ondertekenen. Als ouders het niet eens zijn met de informatie die de school in het onderwijskundig rapport opneemt, dan hebben zij het recht om hun zienswijze in het rapport of in een aan het rapport te hechten bijlage kenbaar te maken.

2.4 Warme overdracht

Basisscholen hebben meestal ook informatie over leerlingen die niet nodig is voor het voortgezet onderwijs om een leerling te plaatsen, maar die wel waardevol kan zijn bij het volgen en begeleiden van de leerling. Ook hebben scholen voor voortgezet onderwijs soms behoefte aan een nadere toelichting op het onderwijskundig rapport. Deze informatie kan tijdens de 'warme overdracht' worden gedeeld tussen de basisschool en de school voor voortgezet onderwijs. Deze bijeenkomsten/gesprekken vinden jaarlijks aan het einde van het schooljaar plaats. Zowel de basisschool als de school voor voortgezet onderwijs kan bij aanmelding aangeven of zij een leerling 'warm' willen overdragen. In de voorbereiding zorgen de betrokken scholen voor aanvullende vragen en informatie. De basisschool mag alleen informatie delen met toestemming van de ouders. Hiervoor wordt om toestemming gevraagd op het aanmeldformulier.

2.5 Leerlingen die meer ondersteuning nodig hebben

Sommige leerlingen hebben ondersteuning nodig, bijvoorbeeld op het gebied van leren of gedrag. Voor deze leerlingen wordt deze ondersteuning op de basisschool of in het voortgezet onderwijs georganiseerd. Dit kan vanuit de basisondersteuning of met een arrangement van het samenwerkingsverband. Scholen hebben zorgplicht voor leerlingen met een extra ondersteuningsbehoefte. Deze Leerlingen hebben in het kader van het PO-VO traject een vmbo (LWOO) screeningsadvies of een pré-advies VSO gekregen.

Deze route start eind groep 7/begin groep 8 en geldt ook voor leerlingen die de overstap maken van het speciaal (basis)onderwijs naar het voortgezet (speciaal) onderwijs.

Als na aanmelding blijkt dat een leerling meer ondersteuning nodig heeft dan de reguliere school voor voortgezet onderwijs op grond van het ondersteuningsaanbod kan bieden, dan zoekt de school waar de leerling zich heeft aangemeld met de leerling, de basisschool, ouders en betrokken samenwerkingsverbanden naar passende alternatieven. Het kan dan bijvoorbeeld gaan om extra ondersteuning op de school voor voortgezet onderwijs of (tijdelijk) onderwijs in een andere setting zoals het OPDC of een school voor voortgezet speciaal onderwijs.

3 Aanmelden bij een school voor Voortgezet Onderwijs

3.1 Voorafgaand aan de aanmelding

Voordat de leerling aangemeld wordt, is het verstandig dat ouders en kinderen zich breed oriënteren. Hiervoor hebben alle scholen meerdere open (mid)dagen en voorlichtingsmomenten en zijn er ook andere mogelijkheden om kennis te maken met de scholen. We adviseren alle ouders en leerlingen hierbij niet alleen te kijken naar de school waar de leerling al een voorkeur voor had, maar ook naar de andere Leidse scholen.

3.2 Aanmelding bij een VO-school

Om de overdrachtsgegevens van de leerlingen digitaal over te dragen naar het voortgezet onderwijs, vult de basisschool in OT (Onderwijs Transparant) het onderwijskundige rapport (OKR) in. Daarnaast maakt de basisschool met behulp van OT een adviesformulier. Dit adviesformulier bevat per leerling een unieke code. Met deze unieke code krijgt de VO-school toegang tot de gegevens van de leerling. De VO-school geeft vervolgens -als een toelatingsbesluit is genomen- in OT aan of de leerling wordt geplaatst.

Vanaf **maandag 16 maart tot en met zondag 31 maart 2024** kunnen kinderen met definitief schooladvies voor een van de vmbo-richtingen door hun ouders aangemeld worden bij de voorgezet onderwijsschool van voorkeur door het invullen van het digitale aanmeldformulier op www.wijzijnvmbo.nl. Alle leerlingen die zich binnen deze periode aanmelden worden als gelijktijdig aangemeld beschouwd. Leerlingen die zich na de sluitingsdatum (1 april of later) aanmelden worden geplaatst op scholen waar nog beschikbare plaatsen zijn na sluiting van de aanmeldronde.

Elke leerling maakt in het aanmeldformulier kenbaar wat zijn/ haar 1^{ste}, 2^{de} en 3^{de} voorkeur is. Keuze kan hierbij gemaakt worden uit:

Beroepscollege Leystede
Da Vinci College Lammenschans
Yuverta vmbo Oegstgeest

De aanmelding bij de school van 1^{ste} voorkeur geeft nog geen garantie op plaatsing op deze voorkeur. De schoolbesturen beloven echter wel plaatsing van alle aangemelde en toelaatbare leerlingen op een van de 3 hierboven genoemde Leidse vmbo-scholen. Voor alle leerlingen met een ondersteuningsbehoefte waaraan niet op deze scholen voldaan kan worden (zie 2.5), wordt naar een andere passende school gezocht.

3.3 Aanmeldingen en plaatsing

De school neemt de aanmelding in behandeling. Deze beoordeelt de aanmelding op toelaatbaarheid én op plaatsbaarheid;

- Juiste aanmeldingen:** leerlingen die zijn aangemeld bij een school die qua onderwijsaanbod aansluit bij het schooladvies van de leerlingen worden verwerkt. Zij kunnen deelnemen aan een eventuele loting of maken kans op directe plaatsing. Leerlingen die aangemeld worden met een niet passend schooladvies (bijvoorbeeld Praktijkonderwijs) worden afgewezen en begeleid naar een passende onderwijsplek.
- Extra ondersteuning:** De Wet Passend Onderwijs regelt de toelating van leerlingen met een extra ondersteuningsbehoefte. Is een leerling op grond van het basisschooladvies op een school in het voortgezet onderwijs toelaatbaar dan wordt de leerling met een extra ondersteuningsbehoefte in principe toegelaten (tenzij er sprake is van loting op het betreffende onderwijsniveau). Ouders dienen daartoe vooraf voldoende informatie te hebben verstrekt en de extra ondersteuning moet binnen het ondersteuningsprofiel passen. Indien de toelating van deze leerling wordt geweigerd op

basis van de gewenste ondersteuning en hetgeen de school kan bieden, dan zal (en dient) de school een andere school of instelling (voor voortgezet en/of speciaal onderwijs) vinden die bereid is de leerling toe te laten voordat officiële afwijzing kan plaatsvinden.

3.3.1 Plaatsing

Alle leerlingen die zich hebben aangemeld en toelaatbaar zijn, worden geplaatst op de school van aanmelding, tenzij er meer aanmeldingen zijn dan de betreffende afdeling van de school kan plaatsen. Over deze aantallen maken de schoolbesturen en hun scholen elk jaar afspraken. Deze aantallen worden voor aanvang van de procedure gepubliceerd op de website van de scholen en op www.wijzijnvmbo.nl. Er is echter één uitzondering van toepassing;

- A. Een school voor voortgezet onderwijs kan bij uitzondering besluiten om een leerling buiten de lotingsprocedure bedoeld in artikel 3.3.2 te houden en direct te plaatsen op de school waarvoor het kind wordt aangemeld. Van een voornemen om een dergelijk besluit te nemen, worden de andere VO-scholen op de hoogte gebracht. Van directe plaatsing wordt slechts gebruik gemaakt indien na overleg met het samenwerkingsverband en eventuele kernpartners het oordeel is dat dit noodzakelijk is in het belang van het kind, gelet op een combinatie van individuele persoonlijke kenmerken, waaronder bijvoorbeeld (maar niet uitsluitend) begrepen een gezondheids- en/of thuissituatie (dit is de zogenoemde hardheidsclausule).

3.3.2 Loting

Voor de scholen die meer aanmeldingen in een specifieke afdeling hebben dan ze kunnen plaatsen, wordt geloot. Er wordt geloot onder de leerlingen die zich voor het vmbo hebben aangemeld. Voor leerlingen met een meervoudig schooladvies geldt dat zij meeloten op het hoogste niveau van het meervoudig schooladvies. Of er geloot moet worden, wordt bekend als de scholen voor voortgezet onderwijs alle aanmeldingen hebben behandeld, leerlingen die niet toelaatbaar zijn hebben afgewezen en toelaatbare leerlingen die direct geplaatst worden, hebben geplaatst. Scholen behouden het recht om bij overaanmeldingen in de ene categorie en onderaanmelding in de andere, de totalen aan te vullen tot de maximale afgesproken capaciteit. De loting wordt centraal georganiseerd en vindt onder notarieel toezicht plaats. Twee- of meerlingen kunnen zich, bij een gelijkwaardig basisschooladvies, desgewenst aanmelden op één aanmeldnummer. Als de school waar de twee- of meerling zich heeft aangemeld moet loten op dat onderwijsniveau, dan worden zij gezamenlijk in- of uitgeloot. Deze voorkeur wordt kenbaar gemaakt op het aanmeldformulier.

De loting vindt in volgorde van plaatsing plaats; dit betekent dat er eerst geloot wordt op de 1^{ste} voorkeur van alle leerlingen. Uitgelote leerlingen worden daarna geprobeerd te plaatsen op hun 2^{de} voorkeur. Indien hier ook sprake is van overaanmelding zal ook hierop een loting volgen. Uitgelote leerlingen worden daarna geplaatst op hun 3^{de} voorkeur.

De lotingslijst kan op verzoek van ouders op afspraak worden ingezien bij de betreffende school voor voortgezet onderwijs waar de leerling heeft meegeloot. Ouders dienen zich hiervoor te legitimeren. De uitslag van de loting en de plaatsing van leerlingen wordt door de scholen ingevoerd in OT en wordt digitaal kenbaar gemaakt bij ouders door de school van plaatsing. Daarnaast sturen alle scholen voor voortgezet onderwijs de leerling een plaatsingsbrief inclusief een inschrijfformulier (fysiek of digitaal).

Wanneer de aanmeldingen geen aanleiding geven tot een loting zullen de vmbo-scholen op dinsdag 7 april via de website www.wijzijnvmbo.nl kenbaar maken dat er niet geloot wordt.

4 Informatie en communicatie

4.1 De basisschool: aanspreekpunt voor ouders en leerlingen

De basisschool informeert en adviseert ouders en leerlingen over de overstap naar het voortgezet onderwijs en de procedure die hiervoor geldt. De basisschool besteedt hierbij ook extra aandacht aan aspecten in de procedure die voor de aanmelding belangrijk zijn, zoals het aanmelden bij de school van voorkeur, de voorrangsregels bij overaanmelding, wat te doen bij te late aanmelding, etc. De basisschool informeert ouders ook actief over de leerlinggegevens die worden gebruikt, aan wie deze worden overgedragen, op welk moment en met welk doel.

4.2 Open dagen voortgezet onderwijs

Alle Leidse vmbo-scholen organiseren open dagen of informatiebijeenkomsten. Leerlingen kunnen zich in deze periode nog niet aanmelden op een school, maar zich al wel oriënteren. Informatie over open dagen is te vinden op de websites van de scholen voor voortgezet onderwijs. Ook kunnen leerlingen uit groep 8 een open lesmiddag op een school voor voortgezet onderwijs bezoeken. Ouders melden hun kind hiervoor aan. Informatie hierover is eveneens te vinden op de websites van de betreffende scholen.

4.3 Website met informatie over de procedure

Alle informatie over de Leidse aanmeldsystematiek voor het VMBO en belangrijke data zijn te vinden op www.wijzijnvmbo.nl. Basisscholen kunnen de website gebruiken als aanvulling op hun informatie aan ouders. De basisschool kan in de periode van aanmelding en plaatsing (februari - juni) contact opnemen met de contactpersonen van de verschillende VO-scholen voor advies en informatie t.a.v. van de overstapprocedure. Ook voor overige vragen over specifieke scholen zijn deze personen te benaderen.

5 Klachten

Bij klachten over een basisschool of een school voor voortgezet onderwijs geldt de klachten- en bezwaarregeling van de betreffende school of het betreffende bestuur van eerste voorkeur. Hieronder vallen bijvoorbeeld ook klachten over de afwijzing van een leerling of over het schooladvies.

Ontevredenheid over of suggesties voor verbetering van de procedure 'Overstapprocedure VMBO Leiden' kunnen schriftelijk kenbaar gemaakt worden aan het bestuur van de betreffende school. Het bestuur kan deze inbrengen in het bestuurlijk overleg van 'Overstapprocedure VMBO Leiden'.